



ФЕДЕРАЛЬНАЯ СЛУЖБА
ГОСУДАРСТВЕННОЙ СТАТИСТИКИ
ПО РЕСПУБЛИКЕ МОРДОВИЯ

Сельское хозяйство Республики Мордовия



за январь - март 2023 года



ФЕДЕРАЛЬНАЯ СЛУЖБА
ГОСУДАРСТВЕННОЙ СТАТИСТИКИ
ПО РЕСПУБЛИКЕ МОРДОВИЯ

Сельское хозяйство

Республики Мордовия

за январь – март 2023 года

01 Производство продукции животноводства

02 поголовье скота и птицы

03 Продуктивность скота и птицы

04 Наличие кормов

* Ежемесячные данные оперативной статистики





ПРОИЗВОДСТВО ПРОДУКЦИИ ЖИВОТНОВОДСТВА ПО КАТЕГОРИЯМ ХОЗЯЙСТВ

ЯНВАРЬ-МАРТ 2023 ГОДА; В ПРОЦЕНТАХ К ЯНВАРЮ-МАРТУ 2022 ГОДА



Хозяйства всех категорий



Сельскохозяйственные организации



Хозяйства населения



КФХ и ИП



Скот и птица в живом весе

102,0 тыс. тонн

99,4 тыс. тонн

1,9 тыс. тонн

0,7 тыс. тонн

103,7 % ▲

104,1 % ▲

93,0 % ▼

80,0 % ▼



Молоко всех видов

125,4 тыс. тонн

108,9 тыс. тонн

7,4 тыс. тонн

9,1 тыс. тонн

105,3 % ▲

106,2 % ▲

92,2 % ▼

106,1 % ▲



Яйца всех видов

382,8 млн штук

371,0 млн штук

9,0 млн штук

2,8 млн штук

98,0 % ▼

97,7% ▼

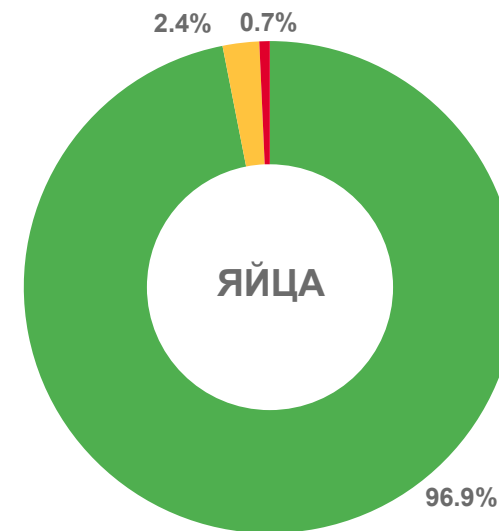
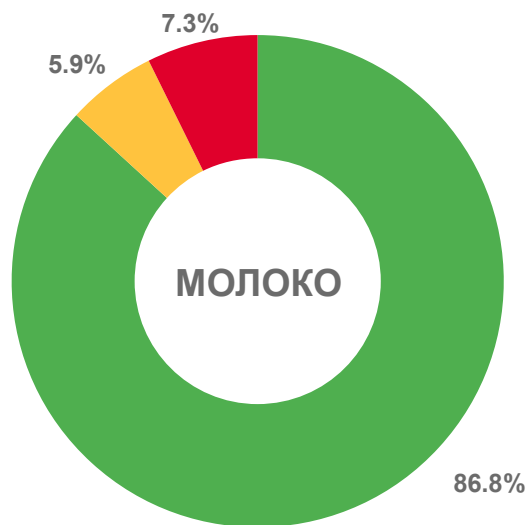
98,5 % ▼

164,7 % ▲



СТРУКТУРА ПРОИЗВОДСТВА ПРОДУКЦИИ ЖИВОТНОВОДСТВА

В ПРОЦЕНТАХ ОТ ХОЗЯЙСТВ ВСЕХ КАТЕГОРИЙ



Сельскохозяйственные организации



Хозяйства населения



Крестьянские (фермерские) хозяйства и индивидуальные предприниматели





ПРОИЗВОДСТВО СКОТА И ПТИЦЫ ПО ВИДАМ В СЕЛЬСКОХОЗЯЙСТВЕННЫХ ОРГАНИЗАЦИЯХ

ЯНВАРЬ-МАРТ 2023 ГОДА; В ПРОЦЕНТАХ К ЯНВАРЮ-МАРТУ 2022 ГОДА

Скот и птица в живом весе всего

99,4 тысяч тонн



104,1 %

Крупный рогатый скот

4,3 тысяч тонн



99,6 %

Свиньи

39,5 тысяч тонн



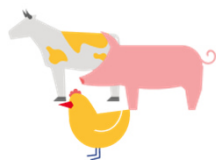
105,2 %

Птица

55,6 тысяч тонн

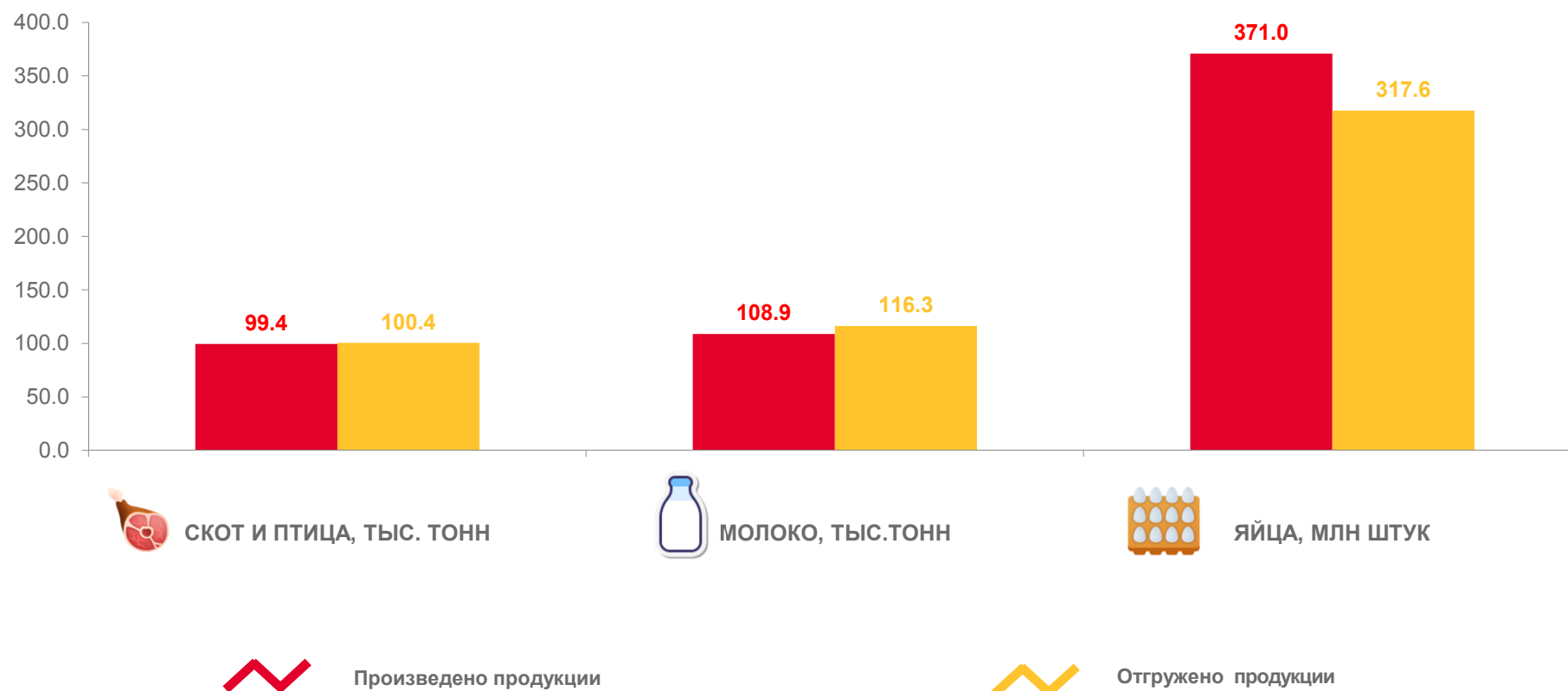


103,8 %





ПРОИЗВЕДЕНО И ОТГРУЖЕНО ПРОДУКЦИИ ЖИВОТНОВОДСТВА ПО СЕЛЬСКОХОЗЯЙСТВЕННЫМ ОРГАНИЗАЦИЯМ





ПОГОЛОВЬЕ СКОТА ПО КАТЕГОРИЯМ ХОЗЯЙСТВ

НА 1 АПРЕЛЯ 2023 ГОДА; В ПРОЦЕНТАХ К 1 АПРЕЛЯ 2022 ГОДА



Хозяйства всех категорий



Сельскохозяйственные организации

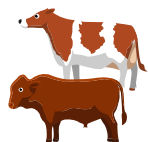


Хозяйства населения



КФХ и ИП

Крупный рогатый скот



188,1 тыс. голов

99,3 % ▼

147,4 тыс. голов

100,0 % ▲

24,0 тыс. голов

92,4 % ▼

16,7 тыс. голов

104,3 % ▲

в том числе коровы



69,5 тыс. голов

99,8 % ▼

55,3 тыс. голов

99,6 % ▼

6,2 тыс. голов

92,3 % ▼

7,9 тыс. голов

107,9 % ▲

Свиньи



765,8 тыс. голов

101,9 % ▲

729,5 тыс. голов

101,9 % ▲

20,1 тыс. голов

95,5 % ▼

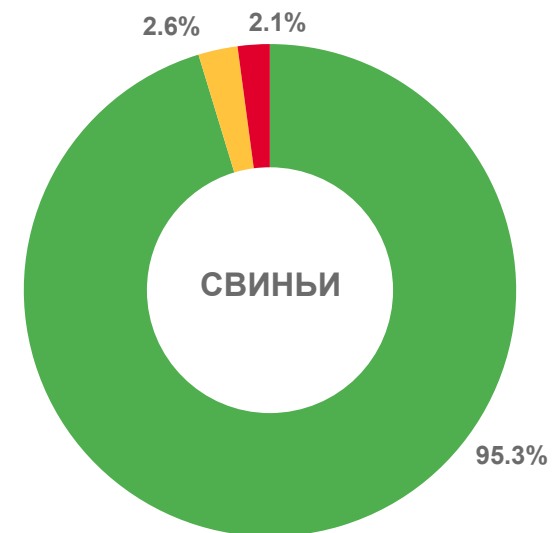
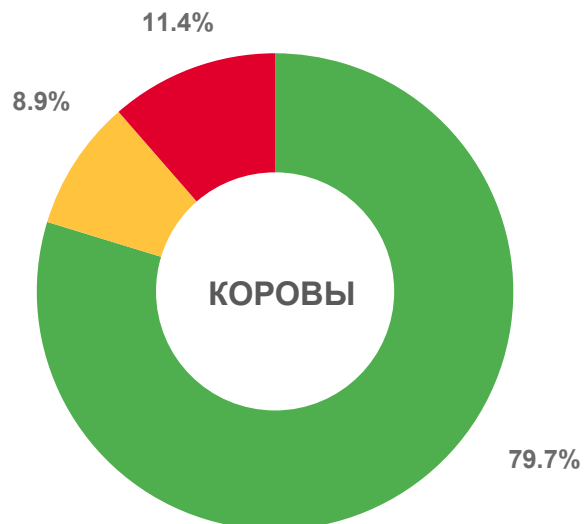
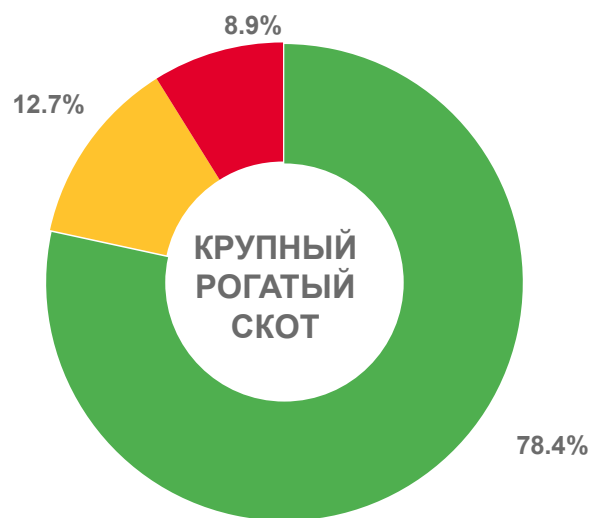
16,3 тыс. голов

108,5 % ▲



СТРУКТУРА ПОГОЛОВЬЯ СКОТА

В ПРОЦЕНТАХ ОТ ХОЗЯЙСТВ ВСЕХ КАТЕГОРИЙ



Сельскохозяйственные организации



Хозяйства населения



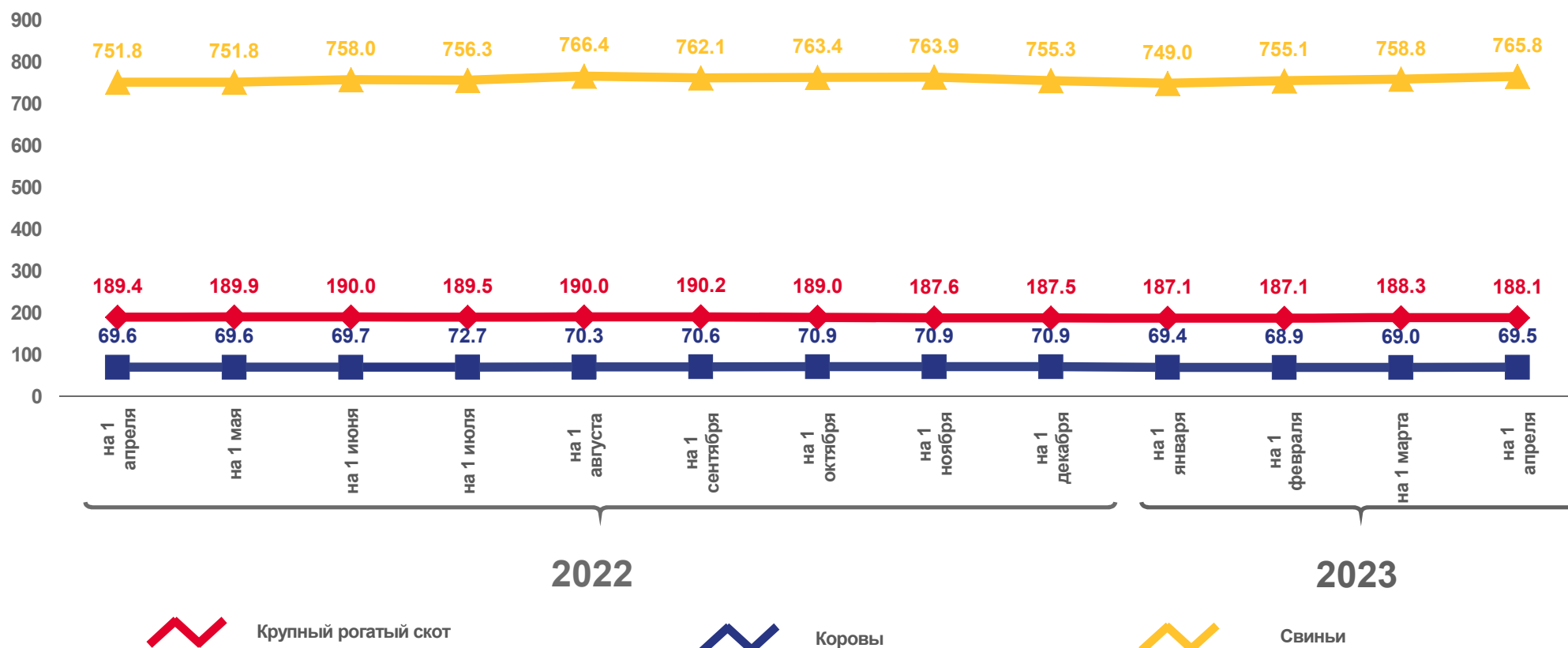
Крестьянские (фермерские) хозяйства и индивидуальные предприниматели





ДИНАМИКА ПОГОЛОВЬЯ СКОТА В ХОЗЯЙСТВАХ ВСЕХ КАТЕГОРИЙ

ТЫСЯЧ ГОЛОВ





ПРОДУКТИВНОСТЬ СКОТА И ПТИЦЫ В СЕЛЬСКОХОЗЯЙСТВЕННЫХ ОРГАНИЗАЦИЯХ

Надой молока на 1 корову молочного стада



2071 килограмм



106,4 в % к январю-марту 2022 года

Средняя яйценоскость 1 курицы-несушки



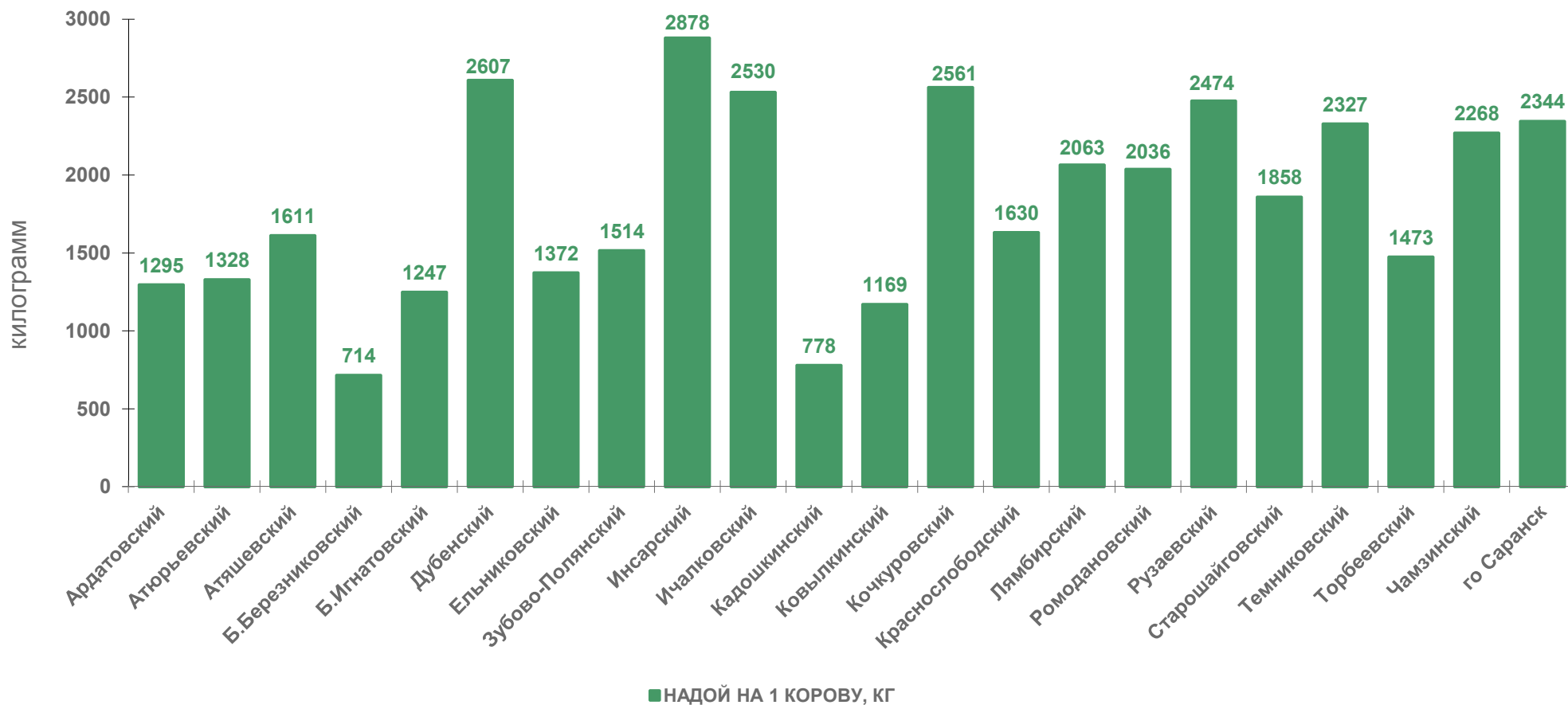
71 штука



91,0 в % к январю-марту 2022 года



НАДОЙ МОЛОКА НА 1 КОРОВУ В СЕЛЬСКОХОЗЯЙСТВЕННЫХ ОРГАНИЗАЦИЯХ ПО РАЙОНАМ





НАЛИЧИЕ КОРМОВ ВСЕХ ВИДОВ В СЕЛЬСКОХОЗЯЙСТВЕННЫХ ОРГАНИЗАЦИЯХ

